

PLAN DE SOSTENIBILIDAD

2024 / 2028

greenalia[®]
The Green Company



ÍNDICE

Parque Eólico de Monte Tourado (10,4MW)

1

FUNDAMENTOS

OBJETIVO Y CONTEXTO
MARCO METODOLÓGICO

2

PLAN DE SOSTENIBILIDAD

PLANETA
PERSONAS
GOBERNANZA
PROSPERIDAD

3

ALCANCE, RESPONSABILIDADES Y SEGUIMIENTOS

ALCANCE DEL PLAN
RESPONSABILIDADES
SEGUIMIENTO DEL PLAN

4

ANEXOS

ANEXO I
ANEXO II

1 Fundamentos



OBJETIVO Y CONTEXTO

En Greenalia contamos con un modelo de negocio intrínsecamente sostenible y velamos por su desarrollo y por la mejora continua de nuestro modelo de negocio a partir de metas claras y precisas. Por ello, hemos desarrollado nuestro segundo Plan de Sostenibilidad, un proyecto con objetivos específicos y cuantificables, que guiarán nuestra hoja de ruta en materia de sostenibilidad durante los próximos cinco años.

Una nueva dimensión

En este Plan ponemos en valor una nueva dimensión: nuestra contribución a la PROSPERIDAD. Inspirada en la propuesta del World Economic Forum e incluyendo la perspectiva del IMPACTO POSITIVO DE GREENALIA EN EL TERRITORIO, asentamos este Plan en 4 pilares: PLANETA, PERSONAS, GOBERNANZA Y PROSPERIDAD.

Impacto en los ODS

Reafirmamos nuestro compromiso con los ODS y presentamos metas con un impacto directo y focalizadas en 7 OBJETIVOS DE DESARROLLO SOSTENIBLE

- **ODS 7** Energía asequible y no contaminante
- **ODS 8** Trabajo decente y crecimiento económico
- **ODS 12** Producción y consumo responsables
- **ODS 13** Acción por el clima
- **ODS 15** Vida de ecosistemas terrestres
- **ODS 16** Paz, justicia e instituciones sólidas
- **ODS 17** Alianzas para lograr los objetivos

Nuestra estrategia de sostenibilidad se basa en los principios de nuestra misión, visión y valores.

Misión

Guiar la transición hacia un futuro sostenible y limpio, fomentando de manera innovadora y responsable la generación y distribución de energía renovable.

Visión

Nuestra visión se basa en la propuesta de Greenalia como actor líder, con un modelo de negocio sólido, innovador y diversificado, que contribuye de forma activa al mix energético nacional mediante la aplicación de avances tecnológicos líderes en nuestro sector.

Valores

Sostenibilidad	Respeto
Innovación	Excelencia
Integridad	Responsabilidad Social
Colaboración	



MARCO METODOLÓGICO

Este Plan de Sostenibilidad se ha elaborado atendiendo a las mejores prácticas del sector, las tendencias del mercado, las normativas vigentes, ya sean o no de aplicación para Greenalia, los requisitos de entidades financieras y la escucha de todos nuestros grupos de interés mediante la elaboración de la Matriz de Doble Materialidad.

Estándares y mejores prácticas del sector

Desde Greenalia, nos hemos apoyado en:

- Las mejores prácticas definidas en los diferentes RATINGS DE SOSTENIBILIDAD (Sustainalytics, CDP...)
- El ESTÁNDAR SECTORIAL para los productores de energía renovable desarrollado por SASB
- Estándares de reporte establecidos por GLOBAL REPORTING INITIATIVE (GRI) y los EUROPEAN SUSTAINABILITY REPORTING STANDARDS (ESRS)
- Conformidad y seguimiento de los procesos de DILIGENCIA DEBIDA en consonancia con los marcos legislativos y las directrices de excelencia disponibles
- Objetivos y mejores prácticas SECTORIALES



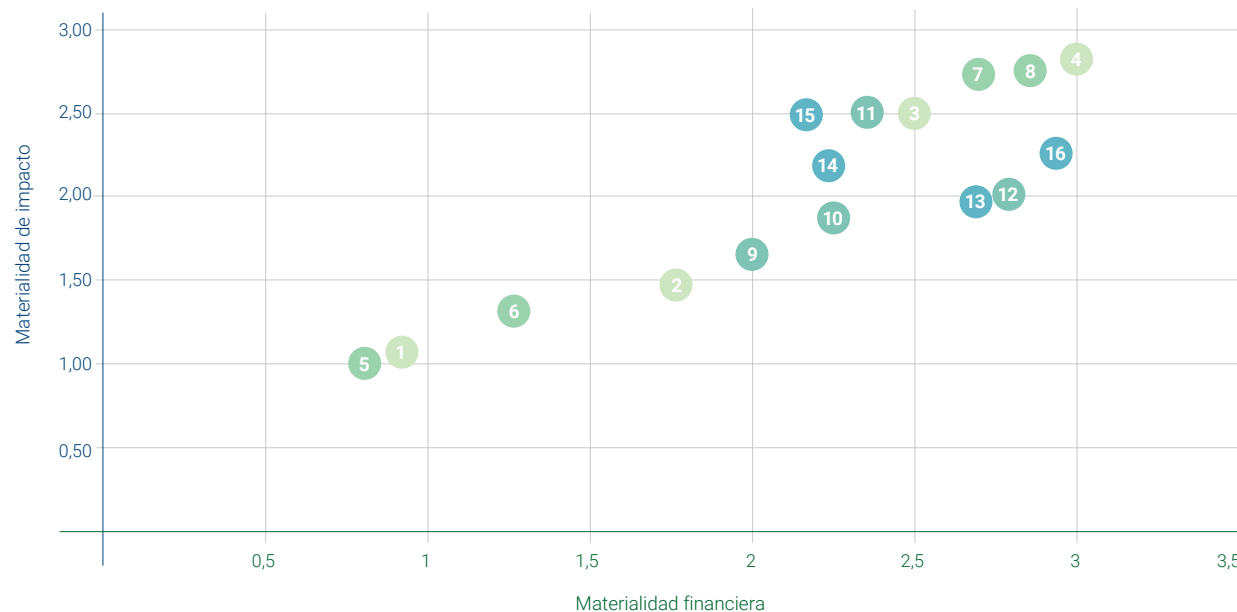


Matriz de doble materialidad

Los resultados obtenidos a partir de la matriz de doble materialidad se han utilizado para priorizar los objetivos del nuevo Plan de Sostenibilidad 2024-2028.

Esta matriz se ha realizado mediante más de 120 encuestas a:

- Grupos de interés externos
- Grupos de interés internos
- Encuestas financieras a la dirección de Greenalia



- PLANETA**
- 1 Gestión ambiental
 - 2 Biodiversidad
 - 3 Economía circular
 - 4 Cambio climático

- PERSONAS**
- 5 Igualdad, diversidad e inclusión
 - 6 Seguridad y salud
 - 7 Calidad del empleo
 - 8 Derechos Humanos

- GOBERNANZA**
- 9 Gestión sostenible de proveedores
 - 10 Gestión sostenible de las comunidades locales
 - 11 Ética empresarial y cumplimiento normativo
 - 12 Transparencia y gestión de riesgos

- PROSPERIDAD**
- 13 Impacto local
 - 14 Desarrollo e inversión sostenible
 - 15 Divulgación de la transición energética
 - 16 Ciberseguridad y digitalización

2 Plan de Sostenibilidad

Resumen ejecutivo

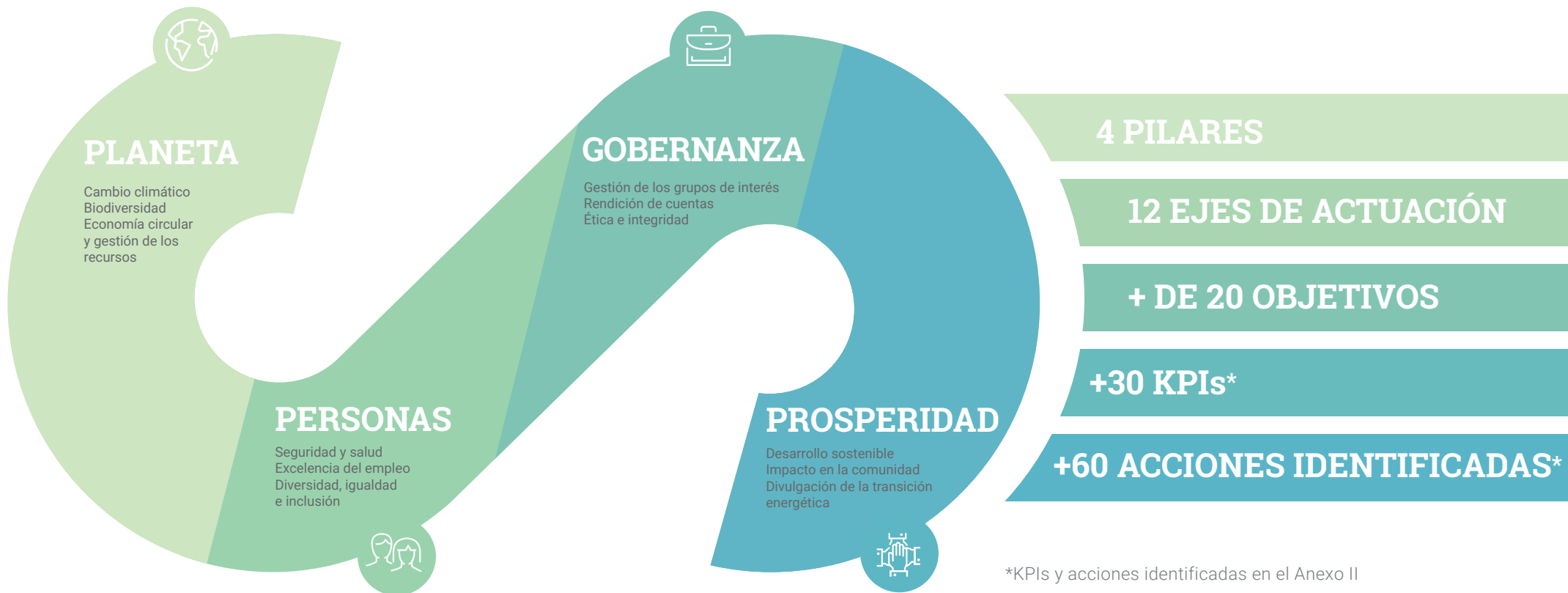


PLAN DE SOSTENIBILIDAD 2024-2028

UNA ESTRATEGIA BASADA EN CUATRO PILARES

Bajo estos cuatro pilares, Greenalia pone en valor su compromiso de cara a avanzar hacia un futuro más sostenible y próspero, abordando aspectos clave en materia de sostenibilidad corporativa y creando un impacto positivo en el medio ambiente, la sociedad y el bienestar económico de las comunidades.

Cada pilar está constituido por diferentes ejes estratégicos en los que se han definido una serie de OBJETIVOS ESPECÍFICOS. A su vez, cada objetivo cuenta con KPIs (Indicadores Clave de Rendimiento) y ACCIONES que conforman nuestra ruta de trabajo durante estos cinco años.



PLAN DE SOSTENIBILIDAD 2024-2028



PLANETA

Nuestro impacto en el medioambiente

Cambio climático

- Reducción de la intensidad de emisiones de alcance 1 y 2
- Mejora de la medición y reducción de la intensidad de emisiones de alcance 3
- Incremento de la generación de energía renovable
- Diversificación de tecnologías

Biodiversidad

- Impacto neto positivo de Greenalia en la biodiversidad en 2030
- Seguimiento y colaboración del impacto de nuestra cadena de suministro en la biodiversidad

Economía circular y optimización de recursos

- Mayor eficiencia energética y de consumo de recursos
- Reciclaje y reciclabilidad de nuestros residuos y equipos
- Reducción de nuestra huella hídrica.
- Colaboración para el aprovechamiento de los recursos hídricos del entorno local



PERSONAS

Garantizando la calidad en los entornos de trabajo

Excelencia del empleo

- Fomento de la promoción interna
- Incremento de la formación
- Seguimiento y mejora de la satisfacción de nuestros equipos

Seguridad y salud

- Formación e información de puestos clave
- Control periódico y garantía de seguridad en las instalaciones

Diversidad, igualdad e inclusión

- Desarrollo y seguimiento de los objetivos del Plan de Igualdad



GOBERNANZA

Dirección sostenible de la operativa interna y externa

Gestión de los grupos de interés

- Gestión eficiente de la comunicación con las comunidades.
- Evaluación de implicaciones de sostenibilidad en nuestra cadena de suministro

Transparencia, comunicación y rendición de cuentas

- Publicación de resultados financieros y de sostenibilidad
- Evaluación de la gestión sostenible por parte de ratings independientes
- Correcto desarrollo de un sistema de gestión de riesgos corporativo

Ética y cumplimiento

- Garantía de conocimiento de los empleados en materia de políticas y cumplimiento normativo
- Gestión eficiente de comunicaciones de los grupos de interés vía nuestro canal responsable



PROSPERIDAD

Nuestra huella en la sociedad y el desarrollo sostenible

Crecimiento sostenible

- Medición y mejora del alineamiento de nuestro negocio en base a estándares en materia de sostenibilidad

Impacto en la comunidad

- Colaboraciones locales
- Impacto socioeconómico de Greenalia en el entorno

Divulgación de la transición energética

- Garantía de participación y apoyo de Greenalia en foros y actividades en materia de transición energética.

PLANETA



CAMBIO CLIMÁTICO

En esta categoría adoptamos una doble perspectiva respecto a nuestro compromiso con el cambio climático. Por una parte, nos comprometemos a reducir nuestras emisiones, y por otra, aspiramos a incrementar la generación renovable, así como a diversificar las tecnologías con las que operamos.

EMISIONES DERIVADAS DE LA ACTIVIDAD DE GREENALIA

OBJETIVOS

Alcance 1 y 2

Reducción mínima de un 90% de nuestras emisiones por MWh producido en 2030 respecto a los valores obtenidos en 2022 y alineando nuestro compromiso con los objetivos del acuerdo de París. Esto implica una reducción mínima de un 70% de nuestras emisiones por MWh en 2028.

Alcance 3

Mejora de la medición de nuestro alcance 3, incluyendo la cuantificación de todas las categorías definidas por GHG Protocol, y disminución de nuestras emisiones indirectas en relación con el año anterior por Mw/h producido.

MEDIDAS

Mantener nuestro compromiso alineado con marcos de medición internacionales

Incremento de producción eléctrica renovable y del uso de fuentes de energía renovable.

Mejora de la medición y seguimiento de nuestra huella de carbono, colaborando con nuestros proveedores.

Impulso de iniciativas para la disminución de la huella de carbono en base a la recopilación de información.

EMISIONES EVITADAS DEBIDO A LA ACTIVIDAD DE GREENALIA

OBJETIVOS

Potencia instalada

Incremento progresivo de la potencia instalada en energía renovable, lo que repercute en las emisiones directas evitadas en el sistema eléctrico.

Diversificación de las tecnologías

Aumento del número de tecnologías en las que estamos presentes, promoviendo la seguridad energética y evitando interrupciones en el suministro.

MEDIDAS

Desarrollo y construcción de instalaciones de energía renovable solar, eólica y de almacenamiento así como inversión en nuevas tecnologías.

7 ENERGÍA ASEQUIBLE Y NO CONTAMINANTE



12 PRODUCCIÓN Y CONSUMO RESPONSABLES



13 ACCIÓN POR EL CLIMA





BIODIVERSIDAD



El sector de la energía renovable puede presentar efectos adversos sobre la biodiversidad. Desde Greenalia creemos en la jerarquía de mitigación de impactos basada en: evitar el impacto, minimizarlo cuando exista y desarrollar medidas de restauración y compensación.

OBJETIVOS

Impacto de Greenalia en la biodiversidad

Presentar un impacto neto cero en la biodiversidad, avanzando en nuestra ruta para presentar un impacto neto positivo en la biodiversidad en 2030.

Nuestra cadena de suministro y la biodiversidad

Análisis continuo del impacto de nuestra cadena de suministro en la biodiversidad y estudio de medidas para reducirlo.

MEDIDAS

Mejora de los sistemas de medición del impacto de Greenalia en la biodiversidad y búsqueda y colaboración para la reducción y mitigación de nuestro impacto.

Seguimiento y cooperación con nuestros proveedores para incrementar el conocimiento sobre nuestro impacto indirecto en la biodiversidad, siendo conocedores del origen de nuestras materias primas y de las políticas y objetivos de biodiversidad de los mismos.

12 PRODUCCIÓN Y CONSUMO RESPONSABLES



15 VIDA DE ECOSISTEMAS TERRESTRES



12 PRODUCCIÓN
Y CONSUMO
RESPONSABLES



ECONOMÍA CIRCULAR Y GESTIÓN DE LOS RECURSOS



En Greenalia, creemos en la correcta gestión de la totalidad de recursos utilizados en nuestra actividad de generación de energía renovable, teniendo en consideración todo el ciclo de vida de la producción energética y aplicando los principios de Economía Circular y los métodos de optimización disponibles.

OBJETIVOS

Uso de recursos

Mejora de la eficiencia energética y del uso de recursos en cada una de las áreas de negocio respecto al ejercicio anterior.

Gestión de los residuos

Reducción de la cantidad de residuos producidos por unidad de energía generada.

Incremento del reciclaje de nuestros residuos, priorizando siempre la valorización antes que cualquier otro método.

Análisis y mejora de la reciclabilidad de los equipos, considerando en ello todo el ciclo de vida de nuestros activos.

Impacto hídrico

Disminución de la intensidad del consumo de agua asociado a la producción eléctrica.

Colaboración y mejora para el aprovechamiento de los recursos hídricos de los entornos locales.

MEDIDAS

Mejora de los sistemas de medición de consumos y búsqueda de alternativas para la optimización en el consumo de estos.

Búsqueda y aprovisionamiento de equipos y alternativas para la mejora de la eficiencia energética en base a las mejores técnicas disponibles.

Incremento de los recursos dedicados a la cuantificación de residuos, así como implementar los mejores métodos de reciclaje disponibles.

Análisis continuo de las especificaciones de reciclabilidad y ciclo de vida de los equipos comprados.

Búsqueda de sistemas de cuantificación e implantación de medidas de reducción haciendo uso de las mejores técnicas disponibles (MTDs).

Desarrollo de colaboraciones en las comunidades locales para la preservación y optimización de los recursos hídricos.

PERSONAS





EXCELENCIA DEL EMPLEO



El cuidado y progreso profesional de nuestros equipos es un aspecto primordial dentro de la misión de Greenalia. Por eso, ponemos el foco en la mejora continua de nuestra cultura corporativa, estableciendo metas claras enfocadas a garantizar el crecimiento y el bienestar dentro de nuestra organización.

OBJETIVOS

Promoción interna

Fomento de la cobertura de nuevos puestos de trabajo mediante la promoción interna, siempre que sea posible.

Formación de nuestras personas

Garantizar el incremento anual de las horas de formación y compromiso de mejorar la satisfacción de nuestras personas con respecto a estas formaciones.

Clima y empleo

Fomento de que nuestros equipos se identifiquen con nuestra misión y perciban Greenalia como un lugar que recomendar para trabajar, según los resultados obtenidos de las encuestas de clima.

MEDIDAS

Análisis de las competencias y expectativas de los empleados para garantizar el seguimiento de su carrera profesional, así como promover su crecimiento dentro de Greenalia.

Toma de medidas para garantizar la formación de los empleados, como el análisis de necesidades e inquietudes y el estudio y mejora de las formaciones.

Supervisión de los niveles de satisfacción del clima laboral de los empleados y realización de actividades y acciones de mejora en base a las opiniones obtenidas.

8 TRABAJO DECENTE
Y CRECIMIENTO
ECONÓMICO





SEGURIDAD Y SALUD

La prevención y reducción de accidentes en nuestras instalaciones y la salvaguarda de la integridad de las personas que trabajan en nuestra organización, constituye un factor clave para el correcto desarrollo de nuestra actividad y nuestros equipos. Por ello, ponemos especial atención en la implantación y seguimiento de la seguridad en los entornos de trabajo mediante los siguientes objetivos.

OBJETIVOS

Acciones de formación e información

Incremento de la formación en materia de prevención de riesgos laborales.

Seguimiento de la seguridad en las instalaciones

Control periódico en todas nuestras instalaciones y evaluación del cumplimiento de nuestro programa de seguridad.

MEDIDAS

Análisis detallado de los riesgos en materia de Seguridad y Salud de los empleados, haciendo especial hincapié en aquellos puestos con especial riesgo. Desarrollo de planes personalizados y seguimiento del resultado de los mismos.

Elaboración de un nuevo plan de riesgos laborales adaptado a la necesidades de los entornos del grupo.

Desarrollo y seguimiento de estándares en materia de Seguridad y Salud. Creación de un calendario de seguimiento, y desarrollo de acciones correctoras.



DIVERSIDAD, IGUALDAD E INCLUSIÓN



La defensa de la diversidad, igualdad e inclusión se encuentra intrínsecamente ligada a toda la actividad de Greenalia. En este sentido, este objetivo se enmarca en la ejecución de los programas establecidos en el nuevo Plan de Igualdad.

OBJETIVOS

Plan de igualdad

Desarrollo, seguimiento y cumplimiento de los objetivos dentro del Plan de Igualdad. Estos objetivos son aquellos específicos que Greenalia se compromete a alcanzar, con el fin de garantizar y promover unas relaciones laborales basadas en la igualdad de trato y de oportunidades.

MEDIDAS

Elaboración de un nuevo Plan de Igualdad como base y compromiso de Greenalia, junto con el desarrollo de medidas de seguimiento y planes de acción para garantizar su cumplimiento.

greenalia

GOBERNANZA

12 PRODUCCIÓN
Y CONSUMO
RESPONSABLES



17 ALIANZAS PARA
LOGRAR
LOS OBJETIVOS



GESTIÓN DE LOS GRUPOS DE INTERÉS



En Greenalia, nuestro objetivo fundamental se basa en la generación de valor compartido con la sociedad a través de proyectos de energía renovable. Con este objetivo abordamos la mejora de las comunicaciones y relaciones con nuestros grupos de interés, con especial atención a las comunidades locales y a las empresas proveedoras.

OBJETIVOS

Comunidades locales

Mejora y gestión eficiente de la comunicación con las comunidades empleando las mejores guías y prácticas de colaboración en lo que respecta a nuestro sector.

Cadena de suministro

Incremento del porcentaje de proveedores con garantías e implicaciones sostenibles.

MEDIDAS

Desarrollo de protocolos y medidas enfocadas a la mejora de los sistemas de comunicación con las comunidades y análisis del impacto de las mismas.

Habilitación de un canal directo de consulta y compromiso de resolver las mismas en un tiempo medio inferior a 72 horas.

Establecimiento de cuestionarios, requisitos y planes de acción con los proveedores.

Medición de las implicaciones sostenibles de las empresas involucradas en nuestra cadena de suministro, con especial atención al cumplimiento de los Derechos Humanos y la protección del medioambiente.





TRANSPARENCIA, COMUNICACIÓN Y RENDICIÓN DE CUENTAS



En Greenalia creemos firmemente en la necesidad de reportar de manera periódica nuestros resultados, cumpliendo con estándares específicos y siendo sujetos a verificación externa. La transparencia, la evaluación y la mejora continua son el fundamento de nuestra comunicación con los grupos de interés.

OBJETIVOS

Publicación anual del informe de resultados

Reporte anual de nuestros resultados, siguiendo estándares específicos y siendo estos verificados por un tercero independiente.

Evaluación a partir de ratings

Evaluación anual en materia de sostenibilidad por parte de ratings independientes.

Riesgos corporativos

Establecer e implementar las mejores prácticas y herramientas en materia de gestión de riesgos.

MEDIDAS

Cuantificación y publicación de los más relevantes indicadores en materia de sostenibilidad. Seguimiento y análisis continuo de las mejores prácticas en materia de reporte corporativo de sostenibilidad.

Presentación y evaluación anual de los sistemas de gestión de Greenalia a partir de los rankings de sostenibilidad. Evaluación de resultados e inclusión de estos en la toma de decisiones de Greenalia.

Seguimiento y mejora del Sistema de Gestión de Riesgos de Greenalia.

16 PAZ, JUSTICIA
E INSTITUCIONES
SÓLIDAS



ÉTICA Y CUMPLIMIENTO



Con este objetivo, destacamos el valor que damos al conocimiento interno de nuestras políticas empresariales, que nos permiten garantizar una toma de decisiones informada y bien fundamentada en todos los niveles de la organización.

OBJETIVOS

Formación en materia de cumplimiento normativo

Compromiso de mejora del conocimiento en materia de cumplimiento normativo de nuestros empleados. Realizando estas formaciones con una periodicidad mínima anual y siempre que se hagan revisiones o modificaciones significativas de nuestras políticas y códigos.

Canal responsable

Mejora de la eficacia y transparencia de las comunicaciones a Greenalia.

Garantizar el acceso de los grupos de interés a la libre comunicación por medio de canales supervisados por terceras partes.

MEDIDAS

Revisión de las políticas corporativas con una periodicidad mínima anual.

Desarrollo de formaciones para garantizar el conocimiento de todos los empleados de Greenalia de nuestro programa de cumplimiento normativo.

Realización de encuestas de satisfacción y promoción del canal responsable mediante formaciones e informaciones a los grupos de interés.

Medición del grado de satisfacción del Canal Responsable con el fin de mejorar y fomentar su uso.

PROSPERIDAD

CRECIMIENTO SOSTENIBLE



Nuestro modelo de negocio se centra en actividades destinadas a mitigar el cambio climático. Con este objetivo queremos poner en manifiesto nuestra dedicación al desarrollo sostenible y nuestro impacto positivo en el medio ambiente, valores que priman en nuestras acciones como organización.

OBJETIVOS

Taxonomía UE

Medición y mejora del grado de alineamiento de nuestro negocio conforme a la taxonomía verde de la UE, presentando un impacto directo en la mitigación del cambio climático.

MEDIDAS

Mediciones periódicas y análisis exhaustivo de elegibilidad y alineamiento de los proyectos de Greenalia y sus inversiones.
Desarrollo de un mapa de acción y alineamiento.
Comunicación de resultados a los grupos de interés estratégicos.

12
PRODUCCIÓN
Y CONSUMO
RESPONSABLES



13
ACCIÓN
POR EL CLIMA



IMPACTO EN LA COMUNIDAD



Nuestro modelo de negocio se compone de actividades que contribuyen a la mitigación del cambio climático, haciendo uso de los recursos naturales. Por ello, y comprometidos con la mejora de la calidad de vida de aquellos lugares en los que operamos, tenemos objetivos claros de colaboración e impactos con aquellas áreas en la que estamos presentes y en las que se encuentran los recursos que utilizamos.

OBJETIVOS

Colaboraciones locales

Realización de acuerdos y proyectos de colaboración con empresas y entidades en la totalidad de entornos en los que tenemos actividad.

Impacto socioeconómico

Medición continua de los impactos socioeconómicos asociados a la actividad de Greenalia.

MEDIDAS

Análisis de las necesidades de los entornos en los que operamos con el fin de garantizar una adaptación a ese medio de las medidas colaborativas a poner en marcha.

Análisis del impacto socioeconómico de los proyectos de Greenalia sobre el entorno, como garantía de la medición de este.

8 TRABAJO DECENTE
Y CRECIMIENTO
ECONÓMICO



17 ALIANZAS PARA
LOGRAR
LOS OBJETIVOS



8 TRABAJO DECENTE
Y CRECIMIENTO
ECONÓMICO



17 ALIANZAS PARA
LOGRAR
LOS OBJETIVOS



DIVULGACIÓN DE LA TRANSICIÓN ENERGÉTICA



El conocimiento de los principales retos y oportunidades de la transición energética y su impacto en la sociedad y en el medioambiente, es una pieza clave para el desarrollo sostenible de nuestra comunidad. Por ello, desde Greenalia nos comprometemos a participar de manera activa en su divulgación y promoción.

OBJETIVOS

Participación activa

Asegurar la participación de Greenalia en las actividades de divulgación de la transición energética y la lucha contra el cambio climático y apoyo a actividades relacionadas con estas materias.

MEDIDAS

Adhesión de Greenalia a las asociaciones sectoriales y colaboración en las diferentes propuestas de foros y participación.

Análisis de iniciativas y desarrollo de presupuestos específicos que garanticen el fomento del conocimiento sobre la transición energética.

Medición del impacto final y el resultado de cada una de las participaciones y proyectos. Difusión en RRSS y otros canales para un mayor conocimiento por parte de los grupos de interés.

3 Alcance,
responsabilidades
y seguimiento



ALCANCE DEL PLAN

El alcance del proyecto se ha definido en un marco temporal a 5 años 2024-2028, ambos años incluidos. Dentro de este periodo se pueden presentar variaciones en los tiempos estimados para la tramitación, construcción y puesta en marcha de los proyectos. Además, los cambios regulatorios en materia de sostenibilidad, los nuevos softwares, tecnologías y sistemas de medición de impacto disponibles hacen necesario un seguimiento y actualización del presente Plan.

PIPELINE PROYECTADO 2024-2028

El pipeline proyectado está basado en las siguientes tecnologías:



EÓLICA TERRESTRE



EÓLICA MARINA



SOLAR



BIOMASA



ALMACENAMIENTO



H₂ HIDRÓGENO

Este pipeline está sujeto a modificaciones a lo largo de los próximos años. Estas modificaciones pueden derivar en revisiones detalladas y modificaciones en el Plan acordes al cambio. Para conocer más sobre el pipeline visita nuestro [Green Map](#)



RESPONSABILIDADES

- Consejo de administración** > Aprobación y seguimiento semestral del estatus.
- Comité de sostenibilidad** > Desarrollo del Plan, aprobación de iniciativas y seguimiento semestral del estatus.
- Departamento de sostenibilidad** > Desarrollo del Plan, Coordinación y desarrollo de acciones, seguimiento semestral del estatus y reporte trimestral al Comité

CONSEJO DE ADMINISTRACIÓN



José María Castellano Presidente no Ejecutivo	Manuel García Pardo Consejero Ejecutivo	Pablo Castellano Consejero Dominical	Antonio Couceiro Consejero Independiente	Antonio Fdez-Montells Consejero	Beatriz Mato Consejera Ejecutiva	Laura Luaces Vicesecretaria no Consejera
---	---	--	--	---	--	--

COMITÉ DE SOSTENIBILIDAD



Manuel García Pardo CEO Greenalia SA	Antonio Fdez-Montells CFO Greenalia SA	Beatriz Mato CSO Greenalia SA	Gonzalo Castañeira CHRO Greenalia SA
---	---	--	---

SEGUIMIENTO DEL PLAN

APROBACIÓN
DEL PLAN

Comité de sostenibilidad

ENERO 2024

DIAGNÓSTICO
ESTADO, ELABORACIÓN
Y APROBACIÓN DE
MAPA DE ACTIVIDADES

Comité de sostenibilidad

ANUAL

ANÁLISIS DE
ESTADO Y
CUMPLIMIENTO

Comité de sostenibilidad

TRIMESTRAL

DIAGNÓSTICO
CUMPLIMIENTO Y REVISIÓN
Y DESARROLLO DE
ACTUALIZACIONES

Comité de sostenibilidad

SEMESTRAL

REPORTE Y
APROBACIÓN
ACTUALIZACIONES

Consejo de Administración

SEMESTRAL

REPORTE DE CUMPLIMIENTO
FINAL DEL PLAN DE SOSTENIBI-
LIDAD 2024-2028 Y APROBA-
CIÓN DE UN NUEVO PLAN

Consejo de Administración

DICIEMBRE 2028

4 Anexos

ANEXO II / Detalles del Plan

EJES DE ACTUACIÓN	OBJETIVOS	KPIS	ACCIONES IDENTIFICADAS	RESPONSABLES
CAMBIO CLIMÁTICO	Emisiones de alcance 1 y 2 Reducción mínima de un 90% de nuestras emisiones por MWh producido en 2030 respecto a los valores obtenidos en 2022 y alineando nuestro compromiso con los objetivos del acuerdo de París. Esto implica una reducción mínima de un 70% de nuestras emisiones por MWh en 2028.	Variación de las emisiones de alcance 1 Variación de las emisiones de alcance 2	Cooperación con iniciativas internacionales para garantizar el alineamiento de nuestro compromiso con el Acuerdo de París Optimización y reducción del consumo energético no renovable Incremento del uso de fuentes energéticas renovables	Desarrollo de negocio Departamento de sostenibilidad
	Emisiones derivadas de alcance 3 Mejora de la medición de nuestro alcance 3, incluyendo la cuantificación de todas las categorías definidas por GHG Protocol, y disminución de nuestras emisiones indirectas por MWh producido en relación con el año anterior.	Número de categorías de GHG protocol incluidas en la huella de carbono Variación de las emisiones de alcance 3 respecto al ejercicio anterior	Desarrollo de un plan de medición y reducción del alcance 3 Establecimiento de objetivos específicos de reducción de acuerdo con iniciativas internacionales Incremento de los medios utilizados para la mejora de la medición de la huella de alcance 3 Solicitud de información de la huella de carbono y colaboración con proveedores Identificación y priorización de proveedores y servicios en base a la huella de carbono	Departamento de sostenibilidad Desarrollo de negocio Departamento de compras
	Potencia instalada Incrementar la potencia instalada en energía renovable de manera progresiva lo que tiene un impacto en las emisiones directas evitadas en el sistema eléctrico.	Variación de la potencia instalada	Producción de energía solar y de almacenamiento Incremento de la producción de energía eólica Desarrollo de proyectos para la producción de hidrógeno verde Investigación y desarrollo de nuevas tecnologías y mejores técnicas disponibles	Desarrollo de negocio
	Diversificación de las tecnologías Incremento del número de tecnologías en las que estamos presentes, promoviendo la seguridad energética y evitando interrupciones en el suministro.	Variación del número de tecnologías instaladas	Producción de energía solar y de almacenamiento Incremento de la producción de energía eólica Desarrollo de proyectos para la producción de hidrógeno verde Investigación y desarrollo de nuevas tecnologías y mejores técnicas disponibles	Desarrollo de negocio
BIODIVERSIDAD	Impacto de Greenalia en la biodiversidad Presentar un impacto neto cero en la biodiversidad, y avanzar en nuestra ruta para presentar un impacto neto positivo en la biodiversidad en 2030.	Impacto neto de especies afectadas o restauradas debido a la actividad de Greenalia. *KPis sujetos a cambio debido a la mejora de sistemas de medición	Implementación del estándar TNFD para reportar y actuar sobre la evolución de las dependencias e impactos relacionados con la biodiversidad Mejora de la precisión en la medición del impacto corporativo en la biodiversidad mediante el uso de nuevos softwares	Departamento de sostenibilidad Desarrollo de negocio
		Impacto neto de Greenalia en la tierra cuantificando el cambio del uso del suelo a partir y su potencial de absorción de carbono *KPis sujetos a cambio debido a la mejora de sistemas de medición	Cooperación con organizaciones, autoridades y entidades privadas para la reducción de nuestro impacto y la mitigación de este	
	Nuestra cadena de suministro y la biodiversidad Análisis continuo el impacto nuestra cadena de suministro en la biodiversidad y estudiar medidas para reducirlo.	Nº Proveedores con políticas de protección de la biodiversidad	Solicitud de información a los proveedores críticos sobre la procedencia de materiales Solicitud de información en materia de políticas de biodiversidad Análisis y priorización de proveedores en materia de biodiversidad	Departamento de sostenibilidad Desarrollo de negocio
ECONOMÍA CIRCULAR Y GESTIÓN DE LOS RECURSOS	Uso de recursos Mejora de la eficiencia energética y del uso de recursos en cada una de las áreas de negocio respecto al ejercicio anterior.	Consumo energético por MWh Consumo de materias primas por MWh	Búsqueda y aprovisionamiento de equipos y alternativas para la mejora de la eficiencia energética en base a las mejores técnicas disponibles. Implementación de mejores prácticas de gestión ambiental en nuestros activos	Departamento de sostenibilidad Desarrollo de negocio
	Gestión de residuos Reducción de la cantidad de residuos producidos por unidad de energía generada. Incremento del reciclaje de nuestros residuos, y análisis y mejora de la reciclabilidad de los equipos	Variación de la producción de residuos por MWh producido	Análisis y desarrollo de mejores prácticas relativas al ciclo de vida de nuestros productos (desde su diseño, construcción, hasta su desmantelamiento)	
		Variación del % de reciclaje de residuos	Optimización en el consumo de materias primas	
		Variación del impacto hídrico neto con respecto al ejercicio anterior	Implantación de iniciativas de reciclaje de residuos Desarrollo de métodos de cálculo de la huella hídrica.	
Impacto hídrico Disminución de la intensidad del consumo de agua asociado a la producción eléctrica. Colaboración y mejora para el aprovechamiento de los recursos hídricos de los entornos locales.	Consumo de agua por MWh. Impacto hídrico de las colaboraciones locales	Búsqueda de colaboraciones en los entornos en los que operamos		

ANEXO II / Detalles del Plan

PERSONAS	EJES DE ACTUACIÓN	OBJETIVOS	KPIs	ACCIONES IDENTIFICADAS	RESPONSABLES
	EXCELENCIA DEL EMPLEO	Promoción interna Fomento de la cobertura de nuevos puestos de trabajo mediante la promoción interna, siempre que sea posible.	% de puestos de trabajo cubiertos por promoción interna % de vacantes cubiertas por promoción interna	Seguimiento continuo del desempeño de los empleados Reuniones periódicas para establecer objetivos y aspiraciones de los trabajadores Análisis exhaustivo de las necesidades de empleo y el talento interno disponible	Departamento RRHH
		Formación de nuestras personas Garantizar el incremento anual de las horas de formación y compromiso de mejorar la satisfacción de nuestras personas con respecto a estas formaciones.	Variación de las horas de formación Variación del grado de satisfacción de las formaciones	Identificación de puntos de mejora y de formación en base a las demandas sectoriales Identificación de formaciones e intereses del propio empleado Análisis de mejora en competencias tras las formaciones	Departamento RRHH
		Clima y empleo Fomento de que nuestros equipos se identifiquen con nuestra misión y perciban Greenalia como un lugar que recomendar para trabajar, según los resultados obtenidos de las encuestas de clima	% de alineamiento del empleado con la misión de Greenalia Resultado del indicador Employee Net Promoter Score	Envío de encuestas periódicas de clima laboral a los empleados Realización de reuniones de seguimiento de desarrollo y desempeño Formaciones interdepartamento (Green Café) para garantizar el conocimiento interno de la estrategia empresarial Análisis periódico de puntos de mejora	Departamento RRHH
	SEGURIDAD Y SALUD	Acciones de formación e información Incremento de la formación en materia de prevención de riesgos laborales.	Nº de acciones formativas e informativas en materia de PRL	Identificación y desarrollo del plan de seguimiento de riesgos a los que se enfrentan los empleados en cada uno de los puestos de trabajo. Desarrollo de una conciencia real en materia de Seguridad y Salud. Realización de formaciones periódicas en aquellas áreas específicas con mayor número de incidencias.	Departamento HSEQ
		Seguimiento de la seguridad en las instalaciones Control periódico a todas nuestras instalaciones y evaluación del cumplimiento de nuestro programa de seguridad.	Incremento de paseos de seguimiento respecto al ejercicio anterior	Elaboración de un nuevo plan de riesgos laborales adaptado a la necesidades de los entornos del grupo. Elaboración plan de prevención de riesgos laborales específico de Greenalia Integración de un canal /buzón de seguridad y salud, calidad y medioambiente (HSEQ). Registrar las irregularidades de cada inspección y las acciones correctivas tomadas. Analizar las tendencias a lo largo del tiempo para identificar puntos calientes y tomar medidas para abordar estos casos.	
	DIVERSIDAD, IGUALDAD E INCLUSIÓN	Plan de igualdad Desarrollo, seguimiento y cumplimiento de los objetivos dentro del Plan de Igualdad. Estos objetivos son aquellos específicos que Greenalia se compromete a alcanzar, con el fin de garantizar y promover unas relaciones laborales basadas en la igualdad de trato y de oportunidades	% de objetivos del Plan de Igualdad cumplidos	Desarrollo de un nuevo Plan de Igualdad y un Plan de seguimiento Análisis del cumplimiento y puntos de mejora en base al Plan de Igualdad 2020-2023	Departamento RRHH Departamento de Sostenibilidad

ANEXO II / Detalles del Plan

GOBERNANZA	EJES DE ACTUACIÓN	OBJETIVOS	KPIs	ACCIONES IDENTIFICADAS	RESPONSABLES
	GESTIÓN DE LOS GRUPOS DE INTERÉS	Comunidades locales Mejora y gestión eficiente de la comunicación con las comunidades en referencia a las mejores prácticas sectoriales de colaboración.	Tiempo medio de respuesta canal de comunicaciones	Desarrollo de un protocolo de comunicación Establecimiento de un canal de comunicaciones y consultas para grupos de interés en la página web y compromiso de resolver las mismas en un tiempo medio inferior a 72 horas. Elaboración de listado de Preguntas Frecuentes	Departamento de Sostenibilidad Desarrollo de negocio Departamento de Comunicación
	Cadena de suministro Incremento del porcentaje de proveedores con garantías e implicaciones sostenibles.	% de proveedores evaluados en materia de sostenibilidad	Desarrollo de un protocolo de comunicación Recopilación de cuestionarios en materia de sostenibilidad con especial atención al cumplimiento de los Derechos Humanos y la protección del medioambiente Desarrollo de formaciones e informaciones a los proveedores sobre los objetivos de Greenalia y sus implicaciones Desarrollo de un sistema de evaluación de proveedores en materia de sostenibilidad	Departamento de sostenibilidad Desarrollo de negocio Departamento de compras	
TRANSPARENCIA, COMUNICACIÓN Y RENDICIÓN DE CUENTAS	Publicación anual del informe de resultados Reporte anual de nuestros resultados, siguiendo estándares específicos y siendo estos verificados por un tercero independiente	N° Publicaciones anuales	Mejora de los cuadros de mando de seguimiento de indicadores Seguimiento de las políticas e indicadores clave de reporte con un mínimo de periodicidad trimestral Análisis continuo de las mejores prácticas en materia de reporting Publicación del reporte anual Verificación del reporte anual	Departamento de sostenibilidad Departamento financiero Desarrollo de negocio	
	Evaluación a partir de ratings Evaluación anual en materia de sostenibilidad por parte de ratings independientes	N° de ratings Puntuación de los ratings	Participación en rankings de evaluación Análisis de ratings y resultados Seguimiento mensual de riesgos clave Actualización anual del mapa de riesgos corporativos	Departamento de sostenibilidad	
	Riesgos corporativos Establecimiento de mejores prácticas y herramientas en gestión de riesgos.	Análisis de riesgos anual N° de reuniones de seguimiento	Seguimiento de mejores prácticas y sistemas en materia de riesgos	Departamento de sostenibilidad Departamento de riesgos	
ÉTICA Y CUMPLIMIENTO	Formación en materia de cumplimiento normativo Compromiso de mejora del conocimiento en materia de cumplimiento normativo de nuestros empleados realizando formaciones con una periodicidad mínima anual y siempre que se hagan revisiones o modificaciones de nuestras políticas y códigos.	N° formaciones en materia de cumplimiento normativo	Impartición de formaciones en materia de Compliance Formación en relación con el Código de Conducta y firma anual de este Revisar y actualizar políticas internas con una periodicidad mínima anual Actualización de políticas y comunicación de estas	Departamento de cumplimiento normativo Departamento de sostenibilidad	
	Canal Responsable Garantizar el acceso de los grupos de interés a la libre comunicación por medio de canales supervisados por terceras partes.	Grado de satisfacción con el canal de denuncias	Análisis anual de satisfacción del canal de comunicación		

ANEXO II / Detalles del Plan

PROSPERIDAD	EJES DE ACTUACIÓN	OBJETIVOS	KPIs	ACCIONES IDENTIFICADAS	RESPONSABLES
	CRECIMIENTO SOSTENIBLE	Taxonomía UE Presentar un objetivo e incremento de alineamiento de nuestros ingresos, CAPEX y OPEX en base a la taxonomía verde europea y respecto a años anteriores así como análisis del alineamiento de nuestros proyectos futuros con este marco.	% ingresos alineados taxonomía UE % OPEX alineado taxonomía UE % CAPEX alineado Taxonomía UE	Mediciones periódicas y análisis exhaustivo de elegibilidad y alineamiento de la actividad de Greenalia a partir de la Taxonomía de la UE Desarrollo de un Plan de Alineamiento y Mejora Desarrollo de un Protocolo de Seguimiento del alineamiento de los proyectos de Greenalia en relación con la taxonomía de la UE	Desarrollo de negocio Departamento de sostenibilidad Departamento financiero
	IMPACTO EN LA COMUNIDAD	Colaboraciones locales Realización de acuerdos y proyectos de colaboración con empresas y entidades en todos aquellos entornos en los que tenemos actividad.	Número de empresas y ayuntamiento con los que presentamos una colaboración	Establecimiento de un mapa de requisitos y objetivos de las colaboraciones Identificación de necesidades y oportunidades de colaboración Análisis y cuantificación del impacto final de las acciones realizadas	Desarrollo de negocio Departamento de sostenibilidad
	DIVULGACIÓN DE LA TRANSICIÓN ENERGÉTICA	Impacto socioeconómico Medición continua de los impactos socioeconómicos asociados a la actividad de Greenalia	% de activos cubiertos por un estudio de impacto socioeconómico y su resultado	Análisis de priorización en la realización de estudios Desarrollo y seguimiento de estudios de impacto socioeconómico Análisis de resultados, establecimiento de prioridades y mejoras	Desarrollo de negocio Departamento de sostenibilidad
		Participación activa Asegurar la participación de Greenalia en las actividades de divulgación de la transición energética y la lucha contra el cambio climático y apoyo a actividades relacionadas con estas materias.	N° de actividades divulgativas incentivadas o con colaboración de Greenalia N° de foros en materia de transición energética en los que ha participado Greenalia	Análisis de prioridades, presupuestos e impacto de las diferentes propuestas Adhesión de Greenalia a asociaciones sectoriales Inversión en becas, programas, y proyectos de fin de estudios de estudiantes Asignación de fondos y recursos para la investigación y desarrollo de soluciones energéticas innovadoras Organización de talleres y charlas educativas en escuelas locales para sensibilizar sobre energías renovables y carreras STEM Participación en ferias laborales y eventos de empleo para la atracción de talento	Desarrollo de negocio Departamento de comunicación Desarrollo de negocio

www.greenalia.es **greenalia**[®]
The Green Company



Entorno del Parque Eólico de Monte Tourado (10,4MW)